



IPMA Međunarodni propisi za sertifikaciju (za javnost)

Podgorica, 2020.

IPMA Međunarodni propisi za sertifikaciju
Za procjenu pojedinaca u upravljanju projektima, programima i portfolijima

Vlasnik i autor dokumenta

International Project Management Association (IPMA)
c/o Advokatbüro Maurer & Stäger
Fraumünsterstrasse 17, Postfach 2018, CH-8022 Zürich, Švajcarska 8 (Sjedište)

International Project Management Association (IPMA)
P.O. Box 1167 NL-3860 BD Nijkerk, Nizozemska 8 (Operativna adresa)

Autorska prava

© 2016 International Project Management Association (IPMA®)
Sva prava pridržana (uključujući i prava prevoda na druge jezike).

Niti jedan dio ovog dokumenta ne smije se reprodukovati u bilo kojem obliku - štampanjem, mikrofilmom ili na bilo koji drugi način - niti se smije prenositi ili prevoditi bez pisane dozvole. IPMA® i IPMA ICB® su registrovani robni žigovi IPMA-e u Švajcarskoj i zakonski zaštićeni u većini zemalja.

2020 Crnogorsko udruženje za upravljanje projektima-MPMA, ul. Sima Barovića 14, 81000 Podgorica, Crna Gora

IPMA Međunarodni propisi za sertifikovanje (IPMA ICR) verzija 4.0 (za javnost)

Autori

Joseph Alba (Ujedinjeno Kraljevstvo) glavni urednik
Dalibor Cron (Švicarska)
Mimoun El Ouarti (Nizozemska)
Giuseppe Pugliese (Italija)
Werner Schmehr (Njemačka)
Leh Simonelli (Australija)
Jorunn Wolstad (Norveška)

Uređivački tim MPMA

Mr Sanja Međedović, dipl.ecc.
Mr Valentina Bulatović, dipl.ing.el.

Uvod

Ovaj dokument je nastao sa ciljem sumiranja ključnih funkcija unutar IPMA međunarodnih propisa verzija 4.0 odobrenih od strane IPMA Vijeća delegata tokom 50-e godišnjice u Panami 27. septembra 2015.godine. Poznat je pod imenom IPMA ICR verzija 4.0 (za javnost).

Ciljna grupa ovog dokumenta je:

- Podnosioci zahtjeva i kandidati za IPMA sertifikovanje; i
- spoljna tijela i organizacije zainteresovane za IPMA proces sertifikacije.

IPMA 4-stepenim sertifikacionim sistemom (engl. *IPMA 4-L-C – IPMA Four Level Certification System*) za učesnike na projektu upravlja IPMA odbor za upravljanje sertifikacijom i validacijom (engl. *CVMB – Certification and Validation Management Board*).

4-L-C sistem i IPMA ICR verzija 4.0 koji podržava sertifikacioni sistem se primijenjuju unutar svake države članice preko odgovarajućeg IPMA sertifikacionog tijela (engl. *IPMA CB – Certification Body*) i temelji se na ISO / IEC 17024:2012 - Ocjena usklađenosti - Opšti zahtjevi za tijela koja sprovode sertifikaciju osoba.

Šema sertifikacije unutar sertifikacionog tijela:

- definiše referentni okvir za kompetencije koje treba procijeniti pomoću IPMA Temeljnih individualnih kompetencija (IPMA ICB); i
- u skladu je sa uobičajenim IPMA regulatornim okvirom *IPMA međunarodni propisi za sertifikaciju* (IPMA ICR).

Provjera Sertifikacionog tijela se sprovodi svake tri godine, pod uslovima njihovog sporazuma s IPMA-om, kao sredstva provjere usklađivanja s IPMA ICR-om i razmjene dobre prakse gdje je to moguće. IPMA 4-L-C sistem funkcioniše unutar tri domena: upravljanje projektom, upravljanje programom i upravljanje portfolijom, te četiri nivoa kompetencija:

- IPMA nivo A
- IPMA nivo B
- IPMA nivo C
- IPMA nivo D

Kriterijum prihvatljivosti podnosioca zahtjeva i područja odgovornosti za upravljanje projektom, programom i portfolijom su određeni za svaku ulogu.

Postoji nekoliko koraka u procesu sertifikovanja u kojem kandidat mora osigurati dokaze o kompetenciji.

IPMA Međunarodni propisi za sertifikaciju

Za procjenu pojedinaca u upravljanju projektima, programima i portfolijima

Nivo kompetencije kandidata procjenjuju ocjenjivači (engl. *assessors*) koji su osposobljeni za IPMA sertifikacioni proces. IPMA sertifikacioni proces je okvir strukturisane evaluacije koja je pravedna, valjana i pouzdana, na temelju dokaza kandidata.

Ponovna sertifikacija je potrebna nakon petogodišnjeg perioda za sve IPMA nivoe i temelji se na dokazima o kontinuiranom učestvovanju u upravljanju projektima, programima ili portfolijima na odgovarajućem nivou i dokazima o kontinuiranom profesionalnom razvoju.

Sertifikacija za pojedince korištenjem IPMA 4-L-C sistema je sredstvo pružanja garancije da sertifikovana osoba ispunjava zahtjeve kompetencija. Povjerenje u odgovarajuće šeme sertifikovanja za pojedince se postiže globalno prihvaćenim procesom procjene i periodičnim ponovnim procjenjivanjem kompetencija sertifikovanih osoba.

Jedna od karakterističnih funkcija sertifikacionog tijela je osigurati da su IPMA procjene sprovedene na prikladan način korištenjem definisanih kriterijuma kompetencija za evaluaciju. Integralni IPMA Propisi za sertifikaciju služe kao osnova za prepoznavanje svakog Sertifikacionog tijela i njihovog programskog odbora unutar IPMA-e kako bi bilo olakšano prihvatanje njihovih rezultata na nacionalnom i međunarodnom nivou.

Kroz IPMA 4-L-C sistem implementiran od strane sertifikacionih tijela, IPMA pomaže uspostavljanju okruženja za međusobno prepoznavanje i platformu za globalnu razmjenu stručnjaka u upravljanju projektima, programima i portfolijima.

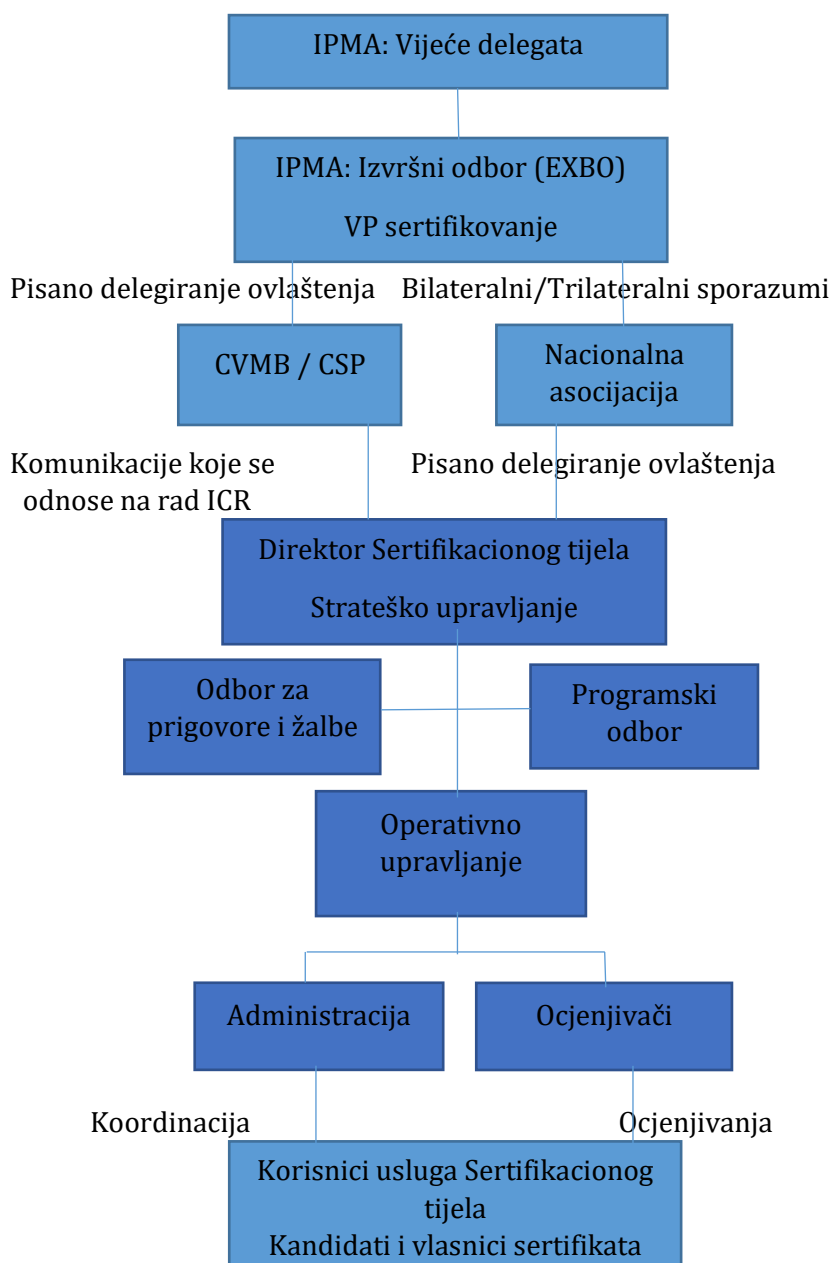
IPMA ICR određuje uslove koji osiguravaju da svako sertifikaciono tijelo koje koristi IPMA 4-L-C sistem djeluje na dosljedan, uporediv i pouzdan način koji osigurava da bi kandidat koji je sertifikovan unutar jednog sertifikacionog tijela, pod istim okolnostima mogao biti sertifikovan unutar bilo kojeg drugog sertifikovanog tijela.

Zahtjevi u IPMA ICR-u su specifični i revidirani unutar IPMA postupka provjere valjanosti.

POGLAVLJE 1

1.1 Misija i svrha sertifikacionog tijela

- 1.1.1. Misija i svrha svakog IPMA sertifikacionog tijela je uspostavljanje i održavanje IPMA 4-L-C sistema u zemlji ili regiji. Stalno održavanje, razvoj i raspuštanje (ako je potrebno) se odvija u skladu s IPMA politikama, postupcima, strukturama i praksama.
- 1.1.2. Kao dio svojih odgovornosti, svako sertifikaciono tijelo dokumentuje svoje prakse u sertifikovanju pojedinaca i obezbjeđuje da prakse koje koristi ne utiču negativno na nepristrasnost aktivnosti sertifikacije. Svako sertifikaciono tijelo utvrđuje, održava i pridržava se aktuelnih pisanih procedura i odgovorno je za rješavanje bilo kakvih pitanja tokom razvoja, isporuke i dodjele sertifikata. Takođe, svako sertifikaciono tijelo obezbjeđuje da se ispitivanje sprovodi rigorozno i efikasno od strane osoba odgovarajućih kompetencija koje nemaju lični interes u postupku.
- 1.1.3. Svako sertifikaciono tijelo djeluje nepristrasno u odnosu na svoje podnosiocе zahtjeva, kandidate i sertifikovane pojedince, osiguravajući osoblju da objavi bilo koji percipirani ili stvarni sukob interesa.
- 1.1.4. Pojedino sertifikaciono tijelo ne nameće ograničenja ili nepotrebne procese koji odvrćaju podnosiocе zahtjeva ili kandidate od setifikovanje i osigurava da je sertifikovanje javno dostupno svima. Posebno, pojedino sertifikaciono tijelo ne ograničava sertifikovanje na samo one koji su članovi IPMA nacionalnog udruženja (MA).
- 1.1.5. Organizacija sertifikacionog tijela, prikazana na slici 1, uspostavlja, dokumentuje, implementira i održava sistem upravljanja koji podržava i pridržava se zahtjeva svih IPMA Propisa za sertifikovanje. Sertifikaciono tijelo posebno štiti nepristrasnost i osigurava rješavanje sukoba interesa.



Slika 1. Organizacija sertifikacionog tijela

POGLAVLJE 2

2.1. IPMA načela sertifikacije

2.1.1. Sljedeća načela sertifikacije su korišćena za procjenu, tako da su:

- Poštena, koristeći standardni postupak i jednako tretirajući sve kandidate;
- Valjana, tražeći samo dokaze koji su prikladni za kompetenciju(e) koja(e) se procjenjuje(u);
- Pouzdana i dosljedna, kako bi svaki kandidat dobio isti rezultat procjene čak i ako ga procjenjuju različiti ocjenjivači, te da svaki ocjenjivač primjenjuje ista načela za svakog kandidata kojeg procjenjuje;
- Zasnovana na trenutnim i nedavnim dokazima za nivo koji se procjenjuje;
- Zasnovana na dovoljnim dokazima za čvrstu procjenu koju donose ocjenjivači;
- Zasnovana na vjerodostojnim dokazima, koji se mogu potvrditi kao kandidati;
- Tačna, koristeći različite metode procjene tokom procesa; i
- Transparentna, tako da kandidat razumije cijeli proces procjene, povezane troškove i osnovu na kojoj će biti donesene procjene ocjenjivača.

2.1.2. Kako bi ostalo nepristrasno, IPMA sertifikaciono tijelo neće uticati na odluku kandidata da se sertifikuje implicirajući da će biti lakše, jednostavnije ili jeftinije ako se koriste posebni treninzi, obuka ili obrazovne usluge. Sertifikaciono tijelo ne nudi kandidatu obrazovanje, trening ili usavršavanje u upravljanju projektom, programom ili portfolijom i ne zahtijeva od kandidata da završi određeno obrazovanje, obuku ili trening za sertifikovanje.

2.1.3. Svako sertifikaciono tijelo može pokazati da povjerljivost, informaciona sigurnost i nepristrasnost nisu ugroženi tokom postupka sertifikovanja i da je tajnost strogo garantovana, osim kada je to propisano zakonom ili ako je prethodno odobreno od strane pojedinca(aca) na koje se odnosi.

2.2. IPMA 4-L-C sistem

2.2.1. IPMA definiše međunarodne specifikacije za sertifikaciju, kao vlasnik šeme.

2.2.2. Međunarodna specifikacija identifikuje:

- Potrebne komponente postupka sertifikacije za svaki nivo i domen sertifikovanja, uključujući i kriterijume za prihvatljivost kandidata;
- Koja kombinacija elemenata kompetencija iz IPMA ICB-a (*Temeljne individualne kompetencije za upravljanje*) je potrebno procijeniti za svaki nivo i domen;
- Koje metode procjene treba koristiti sertifikaciono tijelo za svaki nivo i domen;
- Obim i prirodu dokaza koji se zahtijevaju od kandidata za postizanje sertifikacije; i
- Granične vrijednosti koje se moraju postići za određenu sertifikaciju.

2.2.3. Svako sertifikaciono tijelo obezbjeđuje da, pri isporuci svake procjene za sertifikaciju koju učini dostupnom, sadržaj procjene:

- odgovara svrsi;
- je prikladan za odabranu metodu ocjenjivanja; i
- je u skladu sa specifikacijama potrebnim za prijavljeni nivo i domen sertifikacije.

2.2.4. Svako sertifikaciono tijelo obezbjeđuje da svaka procjena odgovara IPMA principima sertifikacije.

2.2.5. Prepoznavanjem da je IPMA sertifikacija globalna i da bi se obezbijedila konzistentnost procjene, svako sertifikaciono tijelo vodi računa da je njegova interna i objavljena dokumentacija dostupna na svakom jeziku korištenom za procjenu kandidata tokom sertifikacije, tako da nisu u nepovoljnom položaju.

2.2.6. Svako sertifikaciono tijelo osigurava jednak pristup svim potencijalnim kandidatima, nezavisno koje su rase, boje kože, religije, pola, seksualne orijentacije, nacionalne i etičke pripadnosti, invalidnosti ili drugih ličnih karakteristika, za svaki IPMA nivo sertifikacije i domena koji se sprovodi.

2.2.7. Slično tome, sertifikaciono tijelo može odobriti razumna prilagođavanja procjene kako bi osiguralo kandidatu da demonstrira svoje znanje, vještine i sposobnosti, uzimajući u obzir bilo kakve posebne zahtjeve zatražene i dokazane za vrijeme prijave.

2.3. Definicije IPMA 4-L-C nivoa

2.3.1. U sistemu IPMA 4-L-C postoje 4 nivoa - nivoi A, B, C i D. Definicije na nivou IPMA-a konstruisane su prema sljedećim osnovnim kriterijumima:

- Nivo A je konstruisan u smislu vođstva drugih u vrlo složenim projektima (programima i portfolijima) tokom životnog ciklusa (gdje je primjenjivo) na strateškom nivou.
- Nivo B je konstruisan u smislu vođstva drugih u složenim projektima (programima i portfolijima) tokom životnog ciklusa (gdje je primjenjivo).
- Nivo C je konstruisan u smislu upravljanja drugima u projektima umjerene složenosti tokom životnog ciklusa kroz primjenu znanja / teorije u svim relevantnim kompetencijama.
- Nivo D konstruisan je samo u smislu znanja u svim relevantnim kompetencijama.

2.3.2. U sistemu IPMA 4-L-C postoje 3 domena - projekat, program i portfolio. U tri domena, projekti imaju 4 nivoa (A, B, C i D); svaki program i portfolio imaju dva nivoa (A i B). To stvara 8 profila u IPMA 4-L-C sistemu kao što je prikazano u nastavku:

IPMA Međunarodni propisi za sertifikaciju

Za procjenu pojedinaca u upravljanju projektima, programima i portfolijima

		<i>Domeni</i>		
		PROJEKAT	PROGRAM	PORTFOLIO
<i>Nivo</i>	A	Sertifikovani direktor projekta	Sertifikovani direktor programa	Sertifikovani direktor portfolio
	B	Sertifikovani stariji projektni menadžer	Sertifikovani stariji program menadžer	Sertifikovani stariji portfolio menadžer
	C	Sertifikovani projektni menadžer		
	D	Sertifikovani projekt menadžment saradnik		

Slika 2. IPMA Profili 4-L-C Sistema

2.4. IPMA profili i kriterijumi podobnosti

2.4.1. IPMA nivo D: Sertifikovani projekt menadžment saradnik

IPMA sertifikat na nivou D zahtijeva da kandidat ima znanje o elementima kompetencija vezanim za upravljanje projektom. Kao takav, obično ima široko znanje o upravljanju projektom i može raditi u projektom timu.

Kriterijumi podobnosti: nije potrebno prethodno iskustvo, procjenjuje se samo znanje o elementima kompetencija iz područja upravljanja projektom.

Nivo D		
Domen	Opis uloge	Ispunjavanje uslova
Upravljanje projektima	Sertifikovani projekt menadžment saradnik Znanja o elementima kompetencija vezanim uz upravljanje projektima. Ima široko znanje o upravljanju projektima.	Nije potrebno iskustvo.

Tabela 1a. Kriterijumi podobnosti IPMA Sistema za nivo D

2.4.2. IPMA nivo C: Sertifikovani projektni menadžer

IPMA sertifikat na nivou C zahtijeva da je kandidat bio menadžer projekta u okviru umjereno složenog projektog okruženja unutar organizacije.

Kriterijumi podobnosti: u posljednjih 6 godina kandidat mora imati najmanje 3 godine iskustva kao menadžer projekta u okviru projekata umjerene složenosti, ili najmanje tri godine iskustva na odgovornoj poziciji unutar projekta kao pomoć menadžeru projekta u složenim projektima. Starost prihvatljivih dokaza može biti produžena za 4 godine na 10 godina s opravdanjem.

IPMA Međunarodni propisi za sertifikaciju

Za procjenu pojedinaca u upravljanju projektima, programima i portfolijima

Nivo C		
<i>Sva iskustva za nivo C moraju biti u posljednjih 6 godina. Vremenski okvir dokaza može se s opravdanjem produžiti za 4 godine.</i>		
Domen	Opis uloge	Ispunjavanje uslova
Upravljanje projektima	Sertifikovani projektni menadžer Djelovanje u umjereno složenom okruženju. Odgovorni u ulozi menadžera projekta s umjerenom složenošću unutar organizacije.	Najmanje 3 godine iskustva kao menadžer projekta u projektima umjerene složenosti. ILI Najmanje 3 godine iskustva u odgovornoj upravljačkoj ulozi projekta pomažući menadžeru projekta u složenim pitanjima.

Tabela 1b. Kriterijumi prihvatljivosti sistema IPMA nivo C

2.4.3. IPMA nivo B: Sertifikovani stariji projektni menadžer

IPMA sertifikat na nivou B za upravljanje projektom zahtijeva od kandidata da je djelovao u složenom projektnom okruženju unutar organizacije.

Kriterijumi podobnosti: u poslednjih 8 godina kandidat mora imati najmanje 5 godina iskustva kao menadžer projekta, od čega najmanje 3 godine na odgovornoj funkciji rukovođenja složenim projektima. Starost prihvatljivih dokaza može biti produžena za 4 godine na 12 godina s opravdanjem.

2.4.4. IPMA nivo B: Sertifikovani stariji program menadžer

IPMA sertifikat na nivou B za upravljanje programom zahtijeva od kandidata da je djelovao u složenom programskom okruženju unutar organizacije.

Kriteriji podobnosti: u poslednjih 8 godina kandidat mora imati najmanje 5 godina iskustva kao menadžer programa, od čega najmanje 3 godine na odgovornoj funkciji rukovođenja složenim programima. Starost prihvatljivih dokaza može biti produžena za 4 godine na 12 godina s opravdanjem.

2.4.5. IPMA nivo B: Sertifikovani stariji portfolio menadžer

IPMA sertifikat na nivou B za upravljanje portfolijom zahtijeva od kandidata da je djelovao u složenom portfolio okruženju unutar organizacije.

Kriterijumi podobnosti: u poslednjih 8 godina kandidat mora imati najmanje 5 godina iskustva kao menadžer portfolija, od čega najmanje 3 godine na odgovornoj funkciji rukovođenja složenim portfolijima. Starost prihvatljivih dokaza može biti produžena za 4 godine na 12 godina s opravdanjem.



IPMA nivo B		
<i>Sva iskustva za nivou B moraju biti u posljednjih 8 godina Vremenski okvir dokaza može se s opravdanjem produžiti za 4 godine</i>		
Domen	Opis uloge	Ispunjavanje uslova
Upravljanje projektima	Sertifikovani stariji projektni menadžer Djelovanje u složenom projektnom okruženju. Odgovoran za složen projekat unutar organizacije.	Najmanje 5 godina iskustva kao menadžer projekta od kojih je najmanje 3 godine bilo odgovorno upravljanje složenim projektima.
Upravljanje programima	Sertifikovani stariji program menadžer Djelovanje u složenom programskom okruženju. Odgovoran za složen program unutar organizacije.	Najmanje 5 godina iskustva kao menadžer programa od kojih je najmanje 3 godine bilo odgovorno upravljanje složenim programima.
Upravljanje portfolijom	Sertifikovani stariji portfolio menadžer Djelovanje u složenom okruženju portfolija. Odgovoran za složeni portfolio unutar organizacije.	Najmanje 5 godina iskustva kao portfolio menadžer od kojih su najmanje 3 godine bile odgovorno upravljanje složenim portfolijima.

Tabela 1c. Kriterijumi prihvatljivosti sistema IPMA nivo B

2.4.6. IPMA nivo A: Sertifikovani direktor projekta

IPMA sertifikat na nivou A za upravljanje projektima zahtijeva od kandidata da je djelovao u vrlo složenom projektnom okruženju koje ima strateški uticaj na organizaciju.

Kriterijumi podobnosti: u posljednjih 12 godina kandidat mora imati najmanje 5 godina iskustva kao menadžer projekta na odgovornoj funkciji rukovođenja složenim projektima, od čega barem 3 godine na strateškom nivou. Starost prihvatljivih dokaza ne može biti produžena.

2.4.7. IPMA nivo A: Sertifikovani direktor programa

IPMA sertifikat na nivou A za upravljanje programima zahtijeva od kandidata da je djelovao u vrlo složenom programskom okruženju koje ima strateški uticaj na organizaciju.

Kriterijumi podobnosti: u posljednjih 12 godina kandidat mora imati najmanje 5 godina iskustva kao menadžer programa na odgovornoj funkciji rukovođenja vrlo složenim programima na strateškom nivou, ili najmanje 4 godine iskustva kao menadžer programa na odgovornoj funkciji rukovođenja vrlo složenih programa i najmanje 3 godine iskustva kao menadžer projekta na odgovornoj funkciji rukovođenja vrlo složenim projektima na strateškom nivou. Starost prihvatljivih dokaza ne može biti produžena.

2.4.8. IPMA nivo A: Sertifikovani direktor portfolio

IPMA sertifikat na nivou A za upravljanje portfolijom zahtijeva od kandidata da je djelovao u vrlo složenom portfolio okruženju koje ima strateški uticaj na organizaciju.

Kriterijumi podobnosti: u posljednjih 12 godina kandidat mora imati najmanje 5 godina iskustva kao menadžer portfolija na odgovornoj funkciji rukovođenja vrlo složenim portfolijima na strateškom nivou, ili najmanje 4 godine iskustva kao menadžer portfolija na odgovornoj funkciji rukovođenja vrlo složenim portfolijima i najmanje 3 godine iskustva kao menadžer projekta ili programa na odgovornoj funkciji rukovođenja vrlo složenim programima na strateškom nivou. Starost prihvatljivih dokaza ne može biti produžena.

IPMA Međunarodni propisi za sertifikaciju

Za procjenu pojedinaca u upravljanju projektima, programima i portfolijima



IPMA nivo A		
Sva iskustva za nivou A moraju biti u posljednjih 12 godina		
Domen	Opis uloge	Ispunjavanje uslova
Upravljanje projektima	Sertifikovani direktor projekta Djelovanje na strateškom nivou u vrlo složenom projektnom okruženju. Odgovoran za vrlo složeni projekat koji ima strateški uticaj na organizaciju.	Najmanje 5 godina iskustva kao menadžer projekta u odgovornoj funkciji u vrlo složenim projektima od kojih je najmanje 3 godine bio na strateškom nivou.
Upravljanje programima	Sertifikovani direktor programa Djelovanje na strateškom nivou u vrlo složenom programskom okruženju. Odgovoran za vrlo složen program koji ima strateški uticaj na organizaciju.	Najmanje 5 godina iskustva kao menadžer programa u odgovornoj funkciji u vrlo složenom obliku na strateškom nivou. III Najmanje 4 godine iskustva kao menadžer programa u odgovornoj funkciji u vrlo složenom obliku. I Najmanje 3 godine iskustva kao menadžer projekta u odgovornoj funkciji koja upravlja vrlo složenim projektima na strateškom nivou.
Upravljanje portfolijem	Sertifikovani direktor portfolio Djelovanje na strateškom nivou u vrlo složenom okruženju portfolija. Odgovoran za vrlo složen portfolio koji ima strateški uticaj u organizacijama zemalja EU.	Najmanje 5 godina iskustva kao portfolio menadžer u odgovornoj funkciji u vrlo složenim portfolijima na strateškom nivou. III Najmanje 4 godine iskustva kao portfolio menadžer u odgovornoj funkciji u vrlo složenim portfolijima. I Najmanje 3 godine iskustva kao menadžer projekta ili programa u upravljanju na odgovornoj funkciji vrlo složenih projekata ili programa na strateškom nivou.

Tabela 1d. Kriterijumi prihvatljivosti sistema IPMA nivo A

2.5. Složenost projekata, programa i portfolija

2.5.1. Složenost projekata, programa i portfolija se procjenjuje na temelju zahtjeva prihvatljivosti za svaki nivo sertifikacije, a kandidati koriste prikladne primjere kao dokaz njihove primjene u ispunjavanju kriterijuma složenosti. Procjena složenosti svakog projekta, programa ili portfolija uključuje:

IPMA Međunarodni propisi za sertifikaciju

Za procjenu pojedinaca u upravljanju projektima, programima i portfolijima

2.5.2. Indikatore zasnovane na sposobnosti

- Ciljevi i procjena rezultata (složenost vezana za rezultat/output): ovaj pokazatelj opisuje složenost koja proizlazi iz nejasnih, zahtjevnih i međusobno suprotstavljenih opštih ciljeva (engl. *goals*), specifičnih ciljeva (engl. *objectives*), zahtjeva i očekivanja.
- Procesi, metode, alati i tehnike (složenost vezana uz proces): ovaj indikator opisuje složenost povezanu s brojem zadataka, pretpostavki i ograničenja i njihovom međuzavisnošću; procesima i zahtjevima kvaliteta procesa; timom i komunikacijskom strukturom; i dostupnosti potrebnih metoda, alata i tehnika.
- Resursi, uključujući i finansije (složenost vezana uz ulaz/inpute): ovaj pokazatelj opisuje složenosti koje se odnose na sticanje i finansiranje potrebnih budžeta (moguće iz nekoliko izvora); raznolikost ili nedostatak dostupnosti resursa (i ljudskih i drugih); i procese i aktivnosti potrebne za upravljanje finansijskim, i drugim aspektima resursa, uključujući i nabavku.
- Rizik i prilike (složenost vezana za rizik): ovaj pokazatelj opisuje složenost vezanu uz profil/e rizika i nivoe nesigurnosti projekta, programa ili portfolija, te zavisnih inicijativa.

2.5.3. Indikatore zasnovane na kontekstu

- Interesne grupe i integracija (složenost vezana za strategiju): ovaj pokazatelj opisuje uticaj formalne strategije organizacije(a) sponzora, i standarde, propise, neformalne strategije i politike koji mogu uticati na projekat, program ili portfolio. Drugi faktori mogu uključivati važnost rezultata za organizaciju; mjeru sporazuma između interesnih grupa; neformalnu moć, interese i otpor koji okružuju projekat, program ili portfolio; i sve zakonske ili regulatorne zahtjeve.
- Odnosi sa "stalnom" organizacijom (složenost vezana za organizaciju): ovaj indikator opisuje količinu i međusobnu povezanost okruženja projekta, programa ili portfolija s organizacijskim sistemima, strukturama, izvještavanjem i procesima odlučivanja.
- Kulturološki i društveni kontekst (socio-kulturna složenost): ovaj indikator opisuje složenost koja proizlazi iz socio-kulturne dinamike. To može uključivati interakciju sa učesnicima, interesnim grupama ili organizacijama različitog socio-kulturnog porijekla ili rad s distribuiranim timovima.

2.5.4. Indikatore složenosti zasnovane na upravljanju i rukovođenju

- Rukovođenje, timski rad i odluke (složenost vezana za organizaciju): ovaj pokazatelj opisuje zahtjeve upravljanja/rukovođenja unutar projekta, programa ili portfolija. Ovaj pokazatelj je fokusiran na složenost koja potiče iz odnosa s timom (timovima) i njegovom (njegovom) zrelosti, a time i vizijom, rukovođenjem i upravljanjem timom koji su potrebni da tim isporuči rezultat.
- Step en inovacije i opšti uslovi (kompleksnost vezana uz inovacije): ovaj indikator opisuje složenost koja proizlazi iz stepena tehničke inovacije projekta, programa ili portfolija. Ovaj pokazatelj se može usredotočiti na učenje i povezanu snalažljivost potrebnu za inoviranje i/ili rad s neizvjesnim ishodima, pristupima, procesima, alatima i/ili metodama.

- Potreba za koordinacijom (složenost vezana uz autonomiju): ovaj pokazatelj opisuje količinu autonomije i odgovornosti koju je menadžer projekta, programa ili portfolija dobio ili preuzeo/pokazao. Ovaj pokazatelj je fokusiran na koordinaciju, komunikaciju, promociju i odbranu interesa projekta, programa ili portfolija.

2.5.5. Složenost se mjeri u odnosu na slične projekte, programe ili portfolije za određeni nivo u određenom okruženju i svaki pokazatelj složenosti je bodovan. Kada kandidat preda više od jednog projekta, programa ili portfolija, svaki je samostalno ocijenjen od strane ocjenjivača koji prihvataju samo dokaze o kompetencijama za projekte, programe ili portfolija koji zadovoljavaju minimalne zahtjeve složenosti za nivo za koji se kandidat prijavio.

2.6. Temelji kompetencija za prijavu

2.6.1. Referentni okvir tokom procesa procjene je IPMA ICB i njegove komponente elemenata kompetencija. To je IPMA standard za sertifikovanje i koristi se za procjenu kandidata od strane sertifikacionog tijela.

2.6.2. IPMA ICB ima određen broj elemenata kompetencija, od kojih svaki ima određen broj ključnih pokazatelja kompetencija (engl. *Key Competence Indicators*). Procjena kandidata se sprovodi na nivou elemenata kompetencija, koristeći ključne pokazatelje kompetencija kao podršku procjeni.

2.6.3. Prema IPMA ICB definicija individualne kompetencije je „primjena znanja, vještina i sposobnosti kako bi bili ostvareni željeni rezultati u radnom okruženju“:

- Procjena kandidata na nivou D je zasnovana na znanju gdje kandidati mogu pokazati razumijevanje relevantnog elementa kompetencije u jednostavnom projektnom okruženju;
- Procjena kandidata na nivou C je zasnovana na demonstraciji elemenata kompetencije primijenjenog u projektnom okruženju umjerene složenosti;
- Procjena kandidata na nivou B je zasnovana na demonstraciji elemenata kompetencije primijenjenog u složenom okruženju projekta, programa ili portfolija;
- Procjena kandidata na nivou A je zasnovana na demonstraciji elemenata kompetencije primijenjenog u vrlo složenom okruženju projekta, programa ili portfolija.

2.6.4. Ispitna pitanja, pitanja za intervju i simulacijske studije slučaja korištene za nivo A, B i C (gdje je prikladno) formirana su tako da omogućavaju kandidatima da pokažu primjenu znanja, vještina i sposobnosti tokom različitih metoda procjene.

2.6.5. Za postizanje nivoa A kandidati moraju demonstrirati zadovoljavajuće dokaze u 80% elemenata kompetencija unutar domena definisane u IPMA ICB, u vrlo složenom okruženju.

2.6.6. Za postizanje nivoa B kandidati moraju demonstrirati zadovoljavajuće dokaze u 80% elemenata kompetencija unutar domena definisane u IPMA ICB, u složenom okruženju.

IPMA Međunarodni propisi za sertifikaciju

Za procjenu pojedinaca u upravljanju projektima, programima i portfolijima

2.6.7. Za postizanje nivoa C kandidati moraju demonstrirati zadovoljavajuće dokaze u 80% elemenata kompetencija unutar domena definisane u IPMA ICB, u umjereno složenom okruženju.

2.6.8. Kako bi zadovoljili unutar određenog elementa kompetencije, kandidati moraju demonstrirati dokaze najmanje u 50% ključnih pokazatelja te kompetencije.

2.6.9. Za postizanje nivoa D kandidati moraju demonstrirati znanje 80% elemenata kompetencija unutar domena definisanog u IPMA ICB.

POGLAVLJE 3

3.1. Inicijalna sertifikacija

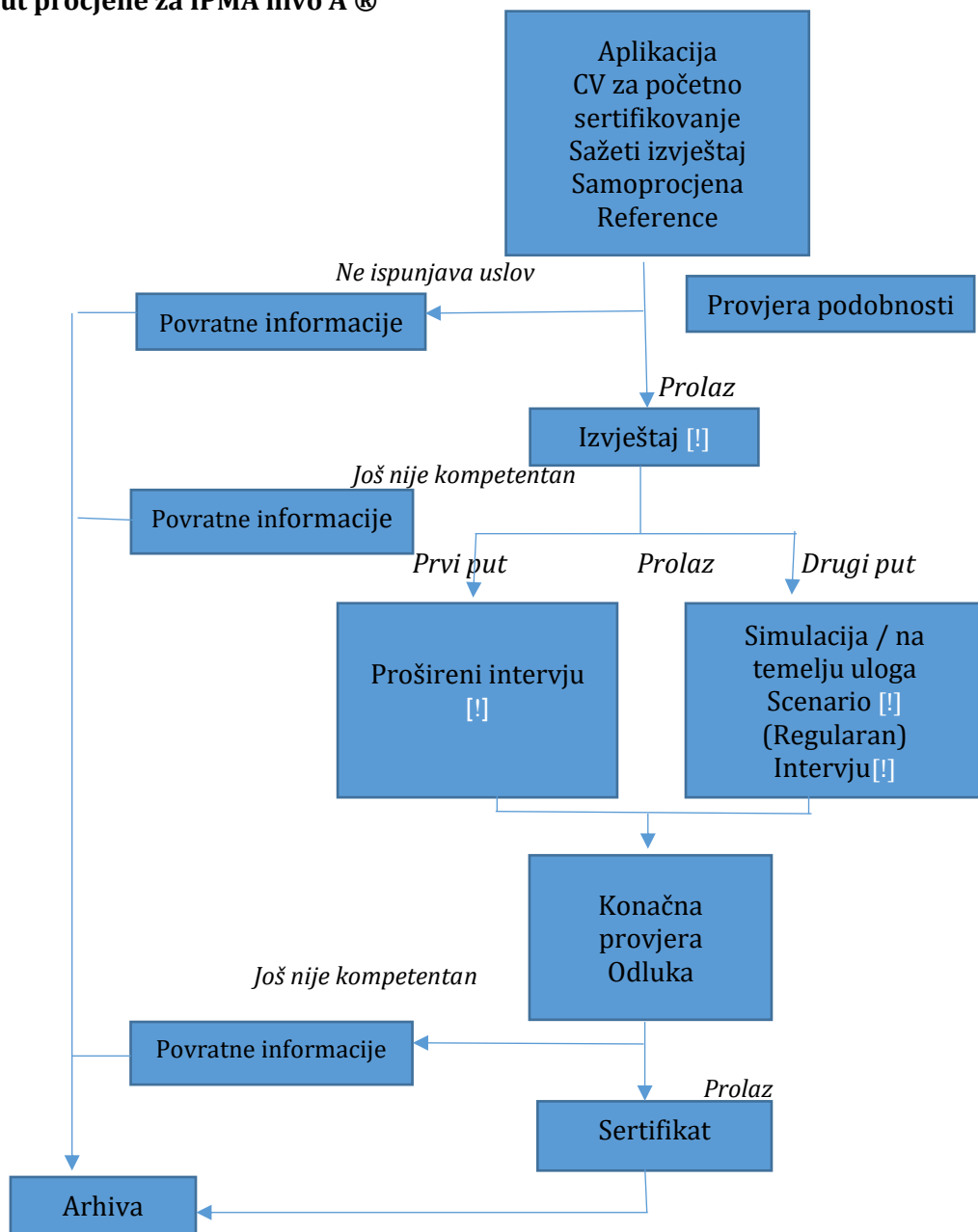
3.1.1. Postoji nekoliko ekvivalentnih, unaprijed definisanih IPMA puteva sertifikovanja koji se primjenjuju za sertifikovanje pojedinaca. Svako IPMA sertifikaciono tijelo bira neki od predloženih puteva za svaki nivo sertifikovanja i domena. Neka sertifikaciona tijela mogu imati dodatne zahtjeve ili korake sertifikovanja koji su odobreni od strane IPMA odbora za upravljanje sertifikacijom i validacijom.

Tabela u nastavku predstavlja puteve i korake ocjenjivanja za početnu sertifikaciju kandidata.

		IPMA nivo							
		Nivo A		Nivo B		Nivo C		Nivo D	
Put		1	2	1	2	1	2	N/A	
Faza	Korak								
1	Aplikacija	R		R		R		R	
	CV	R		R		R		R	N/A
	Sažeti izvještaj	R		R		R		R	N/A
	Potpuna samoprocjena	R		R		R		R	N/A
	Samoprocjena znanja	N/A		N/A		N/A		N/A	R
	Preporuke	R		R		R		R	N/A
2	Ispit [!]	N/A		R		R		R	
3	Izvještaj [!]	R		R		R		N/A	
4	Prošireni intervju [!]	R	N/A	R	N/A	R	N/A	R	N/A
	Simulacija / na temelju uloga Scenario [!]	N/A	R	N/A	R	N/A	R	N/A	N/A
	Regularan intervju [!]	N/A	R	N/A	R	N/A	R	N/A	N/A
5	Konačna provjera	R		R		R		R	
	Odluka	R		R		R		R	
	Sertifikat	R		R		R		R	
	Povratne informacije	R		R		R		R	
	Arhiviranje	R		R		R		R	
Legenda:									
R - Potrebno									
C - Na zahtjev kandidata									
N/A - Nije primjenjivo i neće se zahtijevati									
[!] - Ako se u prvom pokušaju smatra da još nije sposoban, korak se može ponoviti jednom.									

Tabela 2. Putevi ocjenjivanja za početnu sertifikaciju

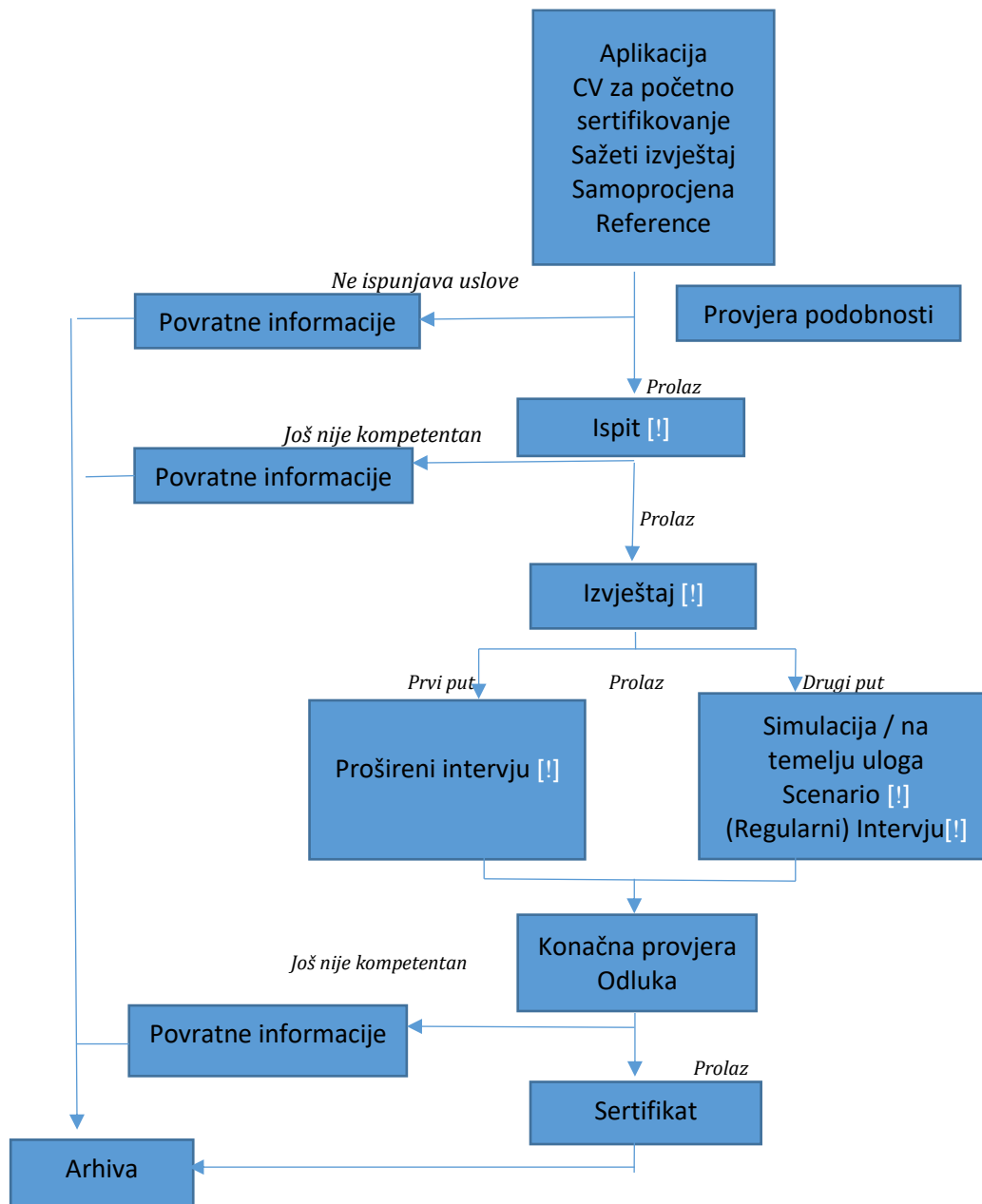
Put procjene za IPMA nivo A ®



[!] Ako se smatra da još nije sposoban za prvi pokušaj, korak se može ponoviti jednom.

Slika 3. Put procjene za IPMA nivo A

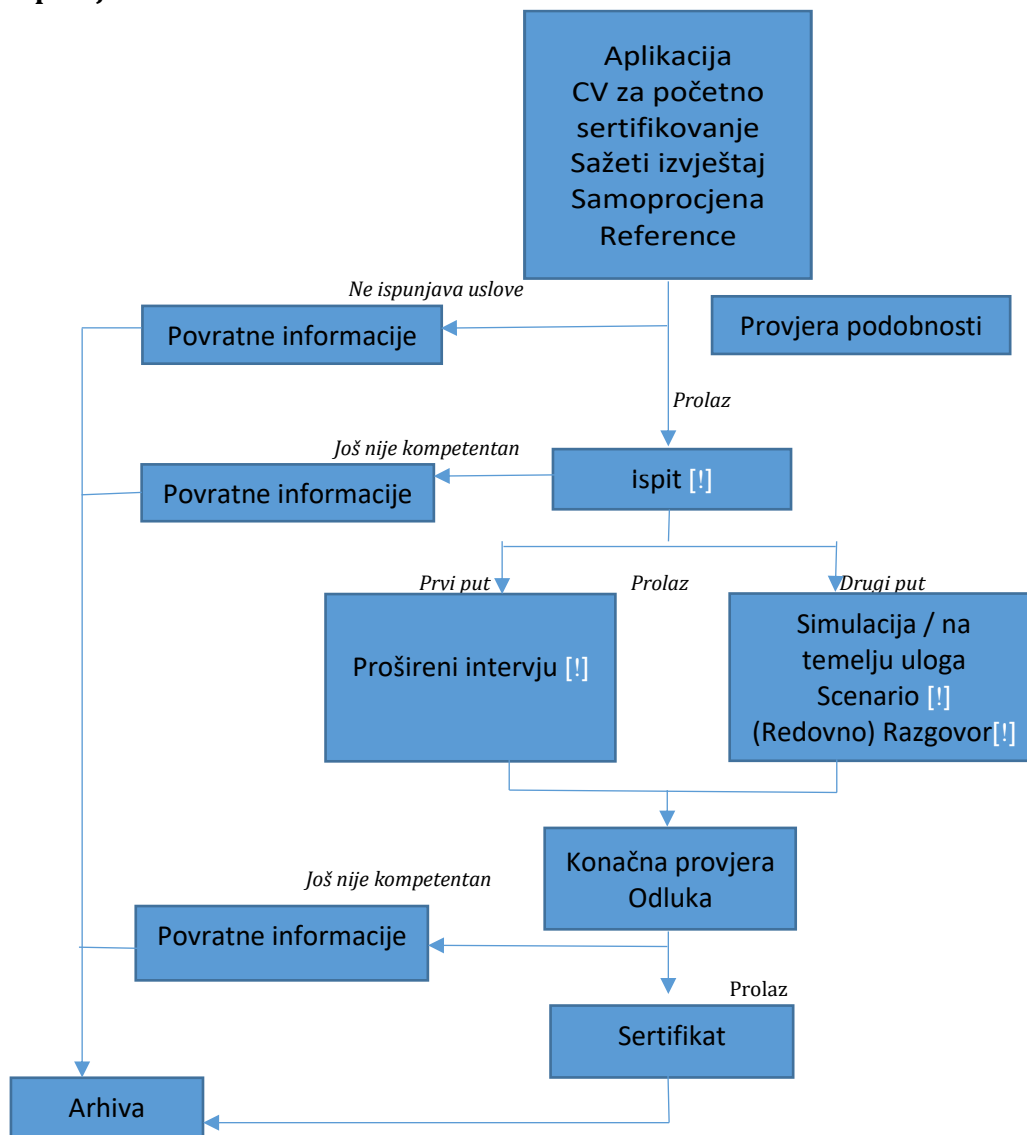
Put procjene za IPMA nivo B ®



[!] Ako se smatra da još nije sposoban za prvi pokušaj, korak se može ponoviti jednom.

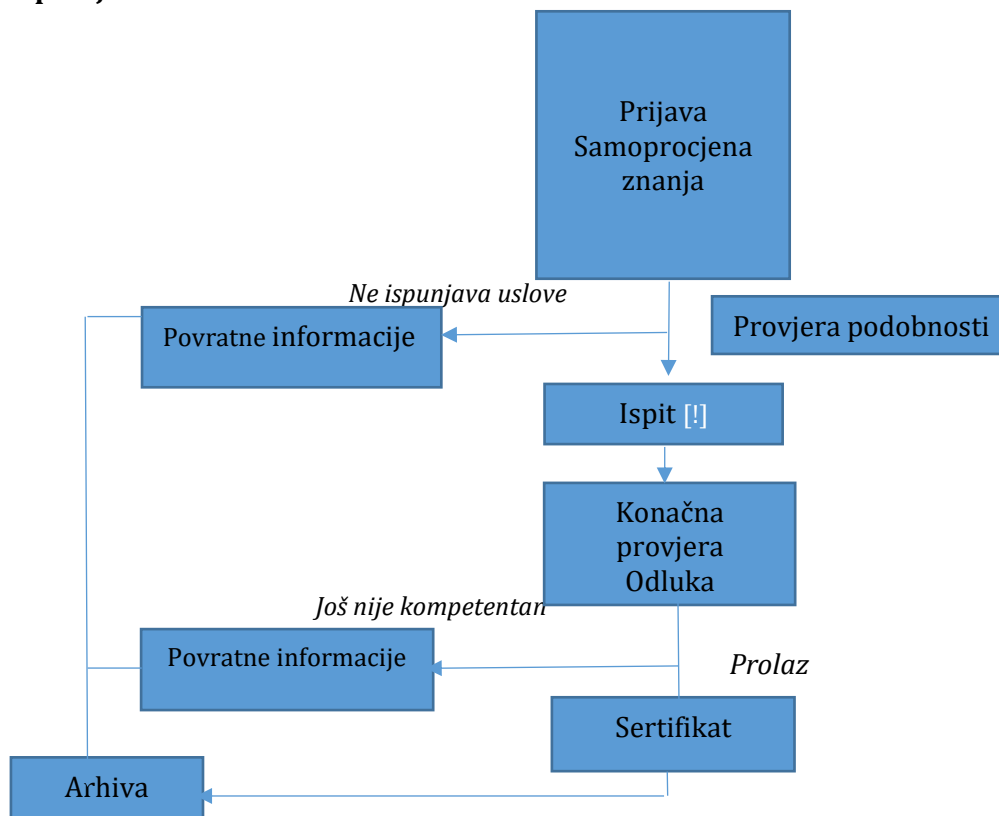
Slika 4. Put procjene za IPMA nivo B

Put procjene za IPMA nivo C ®



Slika 5. Put procjene za IPMA nivo C

Put procjene za IPMA nivo D ®



[!] Ako se smatra da još nije sposoban za prvi pokušaj, korak se može ponoviti jednom.

Slika 6: Put procjene za IPMA nivo D

3.1.2. Kandidatima je dozvoljeno ponavljanje određenih koraka [!] procjene jednom, ukoliko su bili neuspješni u svom prvom pokušaju. Kako bi kandidat stekao IPMA sertifikat, mora uspješno proći kroz svaki korak procjene u roku od 18 mjeseci od datuma prihvatanja prijave.

3.2. Ključni koraci sertifikovanja

Prijava

3.2.1. Svako sertifikaciono tijelo obezbjeđuje obrazac za prijavu koji uključuje sve potrebne lične podatke kako bi sertifikaciono tijelo moglo identifikovati i obraditi podnosioca zahtjeva, a zatim donijeti odluku o njegovoj prikladnosti za nivo sertifikovanja i domena za koji se prijavio. Kao

dio toga, podnosioc zahtjeva potvrđuje da pristaje na uslove i obaveze IPMA procesa sertifikacije, uključujući, ali ne ograničavajući se na:

- Objavljivanje svog imena i pojedinosti o sertifikatu na web stranici sertifikacionog tijela IPMA-e, osim ako pismeno ne izrazi želju da se to ne čini;
- Davanje svojih podataka IPMA-i u svrhu revizije;
- Vlasništvo i korištenje sertifikata;
- Postupak sertifikovanja od strane sertifikacionog tijela;
- Finansijske uslove sertifikacionog tijela;
- Kodeks profesionalnog ponašanja i etički kodeks sertifikacionog tijela; i
- Žalbeni postupak sertifikacionog tijela.

Samoprocjena

3.2.2. Sertifikaciono tijelo u fazi prijave koristi samoprocjenu podnosioca zahtjeva za procjenu njegove/njene prikladnosti za kvalifikaciju. Takođe se može upotrijebiti i nakon dovršetka procjene kako bi kandidatu bila pružena povratna informacija.

3.2.3. Za nivoe A, B i C podnosilac zahtjeva sprovodi potpunu samoprocjenu (znanje, vještine i sposobnosti) za sve elemente kompetencije za nivo i domen za koji se prijavljuje, uzimajući u obzir ključne pokazatelje kompetencija u svojoj procjeni.

3.2.4. Za nivo D podnosilac zahtjeva popunjava samoprocjenu o znanju svih elemenata kompetencija.

Curriculum Vitae (CV)

3.2.5. Za nivoe A, B i C podnosilac zahtjeva osigurava sažetak (kratki izvještaj) svih projekata, programa ili portfolija koje je vodio ili u koje je bio uključen kako bi zadovoljio IPMA kriterije. Podnosilac zahtjeva mora dati dovoljno pojedinosti kako bi ocjenjivačima omogućio da procijene prikladnost za IPMA nivo za koji se prijavljuje. To, kao minimum, uključuje:

- Ime i kontakt podnosioca zahtjeva
- Istorija karijere uključujući relevantne:
 - uloge i pozicije u projektima, programima i portfolijima;
 - stepene i kurseve akreditovanih visokoškolskih ustanova;
 - stručne sertifikate i kvalifikacije;
 - obuke za upravljanje projektima, programima i portfolijima;
 - profesionalna članstva; i
 - drugi profesionalni razvoj uključujući nagrade, dostignuća ili publikacije u području upravljanja projektima, programima ili portfolijima;
 - pregled projekata, programa i portfolija koji uključuje:
 - Ključne rezultate, trajanje, budžet i složenost projekta, programa ili portfolija; i

- Ulogu, odgovornost i obim angažovanja u svakom od projekata, programa ili portfolija.

3.2.6. Za resertifikaciju na svim nivoima nosilac sertifikata mora dostaviti CV kao što je gore navedeno uz dovoljno dokaza da je ostvario/la najmanje 35 sati kontinuiranog profesionalnog razvoja (engl. *continuing professional development*) godišnje od poslednjeg sertifikovanja.

Podnosilac zahtjeva potpisuje zapis o kontinuiranom profesionalnom razvoju koji uključuje:

- Naziv razvojne aktivnosti;
- Opis aktivnosti;
- Datum održavanja i broj sati;
- Elemente kompetencija pokrivena aktivnošću; i
- Sažetu izjavu koja odražava njegovo/njeno učenje tokom kontinuiranog profesionalnog razvoja u proteklom periodu i koristi za njega/nju.

Sažetak Izveštaja (*Executive Summary Report*)

3.2.7. Sažetak izvještaja mogu koristiti ocjenjivači tokom pripreme za intervju. Za nivo A, B i C podnosilac zahtjeva podnosi Sažetak izvještaja na maksimalno 15 stranica o svojoj prikladnosti za procjenu, utemeljenu na kriterijumima prihvatljivosti. Izvještaj uključuje:

- Organizaciju (pojediniosti o preduzeću, industriji i vrsti projekta, glavni ciljevi preduzeća i poslovne jedinice u kojoj podnosilac zahtjeva radi);
- Sažetak na jednoj stranici za svaki (sve) projekte/programe/portfolija s povezanim vremenskim rasporedima i fazama i resursima na raspolaganju za njih;
- Ulogu podnosioca zahtjeva (organizacioni grafikon s utvrđenim položajem, područjem odgovornosti, pregledom procedura upravljanja projektom koje koriste, odnosom s unutrašnjim i spoljnim interesnim grupama).

3.2.8. Dodatno:

- Za nivo A i B: opis kako su vodili svaki projekat, program ili portfolijo i kako ispunjavaju kriterijume složenosti za nivo za koji se prijavljuju, ističući da će kandidat ove detalje trebati koristiti kao osnov za Izvještaj; i
- Za nivo C: opis kako su vodili svaki projekat i kako ispunjavaju kriterijume složenosti.

Reference

3.2.9. Za nivoe A, B i C i resertifikaciju, podnosilac zahtjeva treba dati imena i kontakte najmanje dvije osobe radi provjere njegove/njene prihvatljivosti u odnosu na nivo i domen sertifikacije za koji se prijavljuje.

Provjera prihvatljivosti

3.2.10. Kao dio 4-L-C sistema, svako sertifikaciono tijelo procjenjuje prihvatljivost podnosioca zahtjeva kako bi donijelo odluku o prikladnosti. Na osnovu prikazanih dokaza i po potrebi odabira ocjenjivača sa adekvatnim iskustvom, sertifikaciono tijelo dokumentuje i obavještava podnosioca zahtjeva o svojoj odluci o prihvatanju ili odbijanju prijave za sertifikaciju. Ako je podnosilac zahtjeva prihvaćen, te ispunjava kriterijume prihvatljivosti, postaje kandidat.

3.2.11. Ako podnosilac zahtjeva ne zadovoljava kriterijume prihvatljivosti, sertifikaciono tijelo će ga obavijestiti može li se ponovo prijaviti za sertifikaciju na nižem nivou ili koji su dodatni dokazi potrebni kako bi ispunio kriterijume prihvatljivosti za prijavljeni nivo.

Ispiti

3.2.12. Za nivoe B, C i D svako sertifikaciono tijelo osigurava da su svi ispiti sprovedeni u kontrolisanom okruženju, koje je primjereno nadzirano dokumentovanim procedurama koje osiguravaju da su ispit, papiri, pitanja i svi materijali vezani uz ispitivanje sigurno kontrolisani. To uključuje i provjeru identiteta kandidata.

3.2.13. Za nivo B ispit može biti usmeni, o čemu sertifikaciono tijelo može odlučiti za svaki ciklus sertifikacije. Pitanja su otvorenog tipa i omogućavaju kandidatu da prikaže primjenu znanja samo na traženom nivou. Pismeni ispit traje tri sata. Usmeni ispit traje 90 minuta.

3.2.14. Za nivo C se primjenjuje pismeni ispit samo sa otvorenim pitanjima. Postavljena pitanja omogućavaju kandidatu da demonstrira primjenu znanja samo na traženom nivou. Ispit za nivo C traje tri sata.

3.2.15. Za nivo D se primjenjuje pismeni ispit koji je kombinacija pitanja sa višestrukim izborom i otvorenih pitanja. Pitanja višestrukog izbora imaju najmanje četiri opcije za izbor s jednim tačnim odgovorom. Nema negativnih bodova za pogrešne odgovore, a neodgovorena pitanja se tretiraju kao pogrešni odgovori. Ispit za nivo D traje tri sata.

3.2.16. Nakon svakog ispita ocjenjivači donose preporuku je li kandidat uspješno položio ili nije još kompetentan za taj nivo. Ako kandidat ne uspije dobiti prolaznu ocjenu s marginom od 5% ili manje, test ponovo ocjenjuje drugi ocjenjivač, te se ocjene upoređuju i donosi konačna odluka.

Izveštaj

3.2.17. Kandidati koji se procijenjuju za nivoe A i B dostavljaju detaljan izvještaj koji pokriva njihove projekte, programe ili portfolije koji su povezani s onim opisanim u Sažetku izvještaja iz njihove prijave. Izvještaj opisuje primjenu njihovog rukovođenja u okviru elemenata kompetencija za odgovarajuću ulogu i nivo koji se procjenjuje. Izvještaj može imati najviše 25 stranica teksta, s najviše 15 stranica za priloge. Izvještaj treba biti pisan prikladnom vrstom slova, veličine 11.

3.2.18. Izvještaji za nivoe A i B sadrže sljedeće informacije:

Pozadina: kandidat daje detaljan opis uloge projekta, programa ili portfolija u kontekstu, ključne interesne strane, obim i ključne ciljeve, organizaciju projekta, programa ili portfolija i pridružene resurse za koje je kandidat bio odgovoran (najviše 3 stranice uključujući grafičke prikaze).

Izazovi upravljanja projektom, programom ili portfolijom: kandidat obezbjeđuje pregled izazova upravljanja tokom cijelog razdoblja uloge u projektu, programu ili portfoliju, povezanih s elementima kompetencija za nivo i domen za koji se prijavio. Kao dio toga, izvještaj se mora odnositi na iskustva kandidata u:

- Izazovima upravljanja i rukovođenja drugih;
- Reakcije na njih i ostvarenim rezultatima; i
- Refleksije na rezultate i naučene lekcije.

Procjena Izvještaja

3.2.19 Sertifikaciono tijelo određuje ocjenjivača(e) za ocjenjivanje izvještaja prema zahtjevima nivoa i domena, koristeći dokaze koje je dostavio kandidat. Daje se preporuka o položenom /ili još neosposobljenom i evidentira u dosijeu kandidata, uz napomene ocjenjivača. Ocenjuje se da kandidat još uvek nije kompetentan ako izveštaj ne ispunjava zahtjeve sistema sertifikacije za nivo i ulogu za koju se prijavio.

Simulacije puteva sertifikovanja i intervjui

3.2.20. Nakon podnošenja izvještaja za nivo A, B i C, postoje dva moguća puta kojima kandidat može ići (zavisno od raspoloživosti unutar sertifikacionog tijela) – bilo simulacija/scenario baziran na ulogama i intervju ili prošireni intervju.

3.2.21. Simulacija je sesija tokom koje se pred kandidata stavlja situacija i traži se da preduzme zadatke u skladu sa odgovarajućom ulogom (projekat, program ili portfolio), te nivo (A, B ili C), tokom čega ih ocjenjivači posmatraju. Primarna svrha primjene simulacija je za procjenu ličnih kompetencija u okruženju gdje se događa interakcija sa drugima. Ocjenjivač može odabrati specifične zadatke za svakog kandidata, kako bi pokrio područja u kojima kandidat nije predstavio dovoljno dokaza u ranijem toku procesa i po potrebi na temelju prethodno procijenjenih dokaza. Procjena kandidata se donosi na pojedinačnoj osnovi i ne temelji se na učinku grupe. Ocjenjivači imaju najmanje 30 minuta za posmatranje/vrijeme po kandidatu.

3.2.22. Svrha intervjuja je procijeniti kompetencije koje se odnose na Praksu i Perspektivu. Intervjue sprovode dva ocjenjivača, koji identifikuju koje specifične elemente kompetencija i ključne pokazatelje/indikatore kompetencija se kod svakog kandidata procjenjuje i postavljaju pitanja koja su prethodno pripremljena, te povezana sa predatim materijalima. Odgovori se snimaju kao dio prikupljanja dokaza.



Vrijeme razgovora ocjenjivača po kandidatu	Nivo A	Nivo B	Nivo C
Trajanje	90 minuta	90 minuta	60 minuta

Tabela 3. Trajanje regularnog intervjua

3.2.23. Ukoliko simulacija nije dostupna, sprovodi se prošireni intervjui. Kako bi bila osigurana jednakost, vrijeme kontakta sa kandidatom je produženo i pružena je prilika za pokrivanje specifičnih elemenata kompetencija i ključnih pokazatelja kompetencija koji će biti procijenjeni za svakog kandidata.

Vrijeme razgovora ocjenjivača po kandidatu	Nivo A	Nivo B	Nivo C
Trajanje	120 minuta	120 minuta	90 minuta

Tabela 4. Trajanje proširenog intervjua

Finalna procjena, odluka i sertifikovanje

3.2.24. Tokom finalne procjene ocjenjivači određuju da li je kandidat zadovoljio sve potrebne kriterijume za IPMA nivo i domen za koji se prijavio. Glavni ocjenjivač zatim predaje konačnu ocjenu sertifikacionom tijelu na ratifikaciju i konačnu odluku. Sertifikaciono tijelo donosi odluku o tome je li kandidat prošao ili još nije kompetentan na temelju preporuke ocjenjivača, te nakon provjere da su poštovane sve procedure i kompletirana dokumentacija.

3.2.25. Podaci o sertifikaciji se objavljuju na web stranici IPMA-e kao javne informacija, osim ako kandidat u pismenom obliku ne pošalje sertifikacionom tijelu da se s tim ne slaže. Sertifikati važe pet godina, nakon čega nosilac sertifikata može podnijeti zahtjev za ponovno sertifikovanje na istom nivou ili sertifikovanje na novom nivou uz odgovarajuće dokaze.

Povratna informacija

3.2.26. U slučajevima kada podnosilac zahtjeva nije prihvaćen kao kandidat, ili kandidat ne uspije u početnom postupku sertifikacije, sertifikaciono tijelo ga pismeno obavještava o razlozima donešene odluke. Kao dio procesa kontinuiranog razvoja, od podnosioca zahtjeva i kandidata takođe može biti zatraženo da popune upitnik o svojim iskustvima u vezi s postupkom sertifikovanja. Ta se povratna informacija ne koristi kao dio ocjene kandidata ili dio procesa odlučivanja.

Arhiviranje

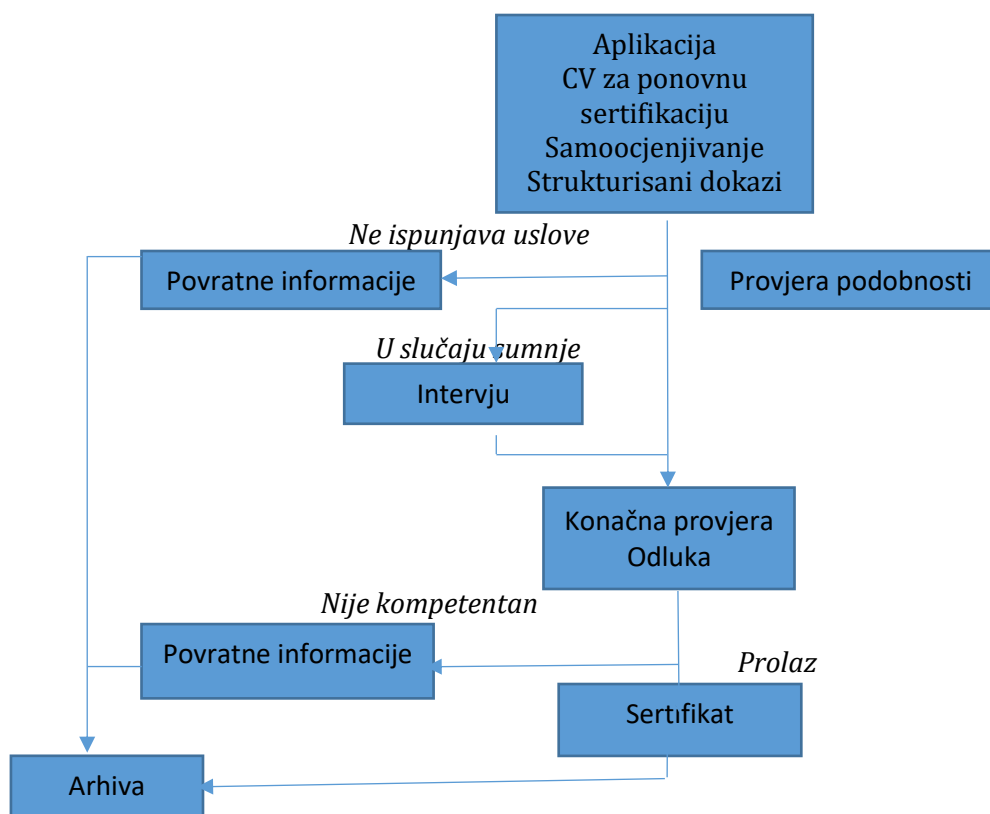
3.2.27. Sertifikaciono tijelo obezbjeđuje da su svi dokumenti na odgovarajući način kontrolisani i arhivirani minimalno 6 godina.

POGLAVLJE 4

4.1. Ponovna sertifikacija

4.1.1. Ponovna sertifikacija treba da se izvrši pet godina nakon početne sertifikacije za sve nivoe i domene. Odgovornost je na nosiocu sertifikata za pokretanje postupka ponovne sertifikacije putem prijave do najviše šest mjeseci od datuma isteka trenutnog sertifikata. Produžetak roka može biti dobijen od strane IPMA sertifikacionog tijela do 12 mjeseci od datuma isteka sertifikata, samo uz opravdanje.

Ponovna sertifikacija svih IPMA nivoa



Slika 7. Put ponovne sertifikacije za sve nivoe IPMA-e



4.1.2. Zahtjevi za različite nivoe ponovnog sertifikovanja opisani su u sljedećoj tabeli:

	Nivo A	Nivo B	Nivo C	Nivo D
Iskustvo vezano uz domen koje se zahtijeva od kandidata	Minimalni dokaz o 30 mjeseci praktičnog iskustva tokom 5 godina			Nije primjenjivo
	Složenost			Nije primjenjivo
	Rukovođenje/vođstvo drugih		Upravljanje drugima	Nije primjenjivo
	Najmanje 35 sati evidencije kontinuiranog profesionalnog razvoja tokom godine (ukupno 175 sati) od posljednje (ponovne) sertifikacije			

Tabela 5. Kriterijumi ponovne sertifikacije za nivoe A, B, C i D

4.1.3. Nakon što je ocijenilo dokumentaciju podnosioca zahtjeva o prikladnosti, sertifikaciono tijelo može smatrati da je potrebno sprovesti intervju kako bi se obnovili dokazi i može od podnosioca zahtjeva zatražiti da u tom intervjuu predstavi dodatne dokaze. Odluka o ponovnoj sertifikaciji ili o tome da kandidat nije zadovoljio za prijavljeni nivo i domen se donosi na temelju dodatnih dokaza u finalnoj procjeni.

Intervju za ponovnu sertifikaciju

4.1.4. Ovo je primjenjivo kada je potreban intervju za ponovnu sertifikaciju u slučaju sumnje. Sa svrhom kontekstualizacije tvrdnje podnosioca zahtjeva o sposobnosti i profesionalnom razvoju, podnosilac zahtjeva treba pripremiti i isporučiti maksimalno 10-to minutnu prezentaciju na početku intervjuja za ponovnu sertifikaciju. Intervju za ponovnu sertifikaciju traje ne više od jednog sata ukupno.

POGLAVLJE 5

5.1. Prigovori i žalbe

5.1.1. Svako IPMA sertifikaciono tijelo objavljuje postupak za rješavanje pritužbi i žalbi na pravedan, nepristrasan, povjerljiv i konstruktivan način.

5.1.2. Postupak obezbjeđuje obradu svih prigovora i žalbi u roku od tri mjeseca od dana prijema prigovora ili žalbe u pisanom obliku. Podnosilac zahtjeva i kandidati mogu podnijeti žalbu u pisanom obliku sertifikacionom tijelu u roku od 30 dana od njihove odluke o sertifikovanju. Ako pojedinac želi podnijeti žalbu na sertifikaciono tijelo, šalje žalbu IPMA-i putem IPMA web stranice naslovljeno za IPMA odbor za upravljanje sertifikacijom i validacijom.

IPMA (International Project Management Association) Međunarodni propisi za sertifikaciju (za javnost)

Profesija upravljanja projektima raste na globalnom nivou i postoji snažna potražnja za prikladnim pojedincima koji vode projekte, programe i portfolija. Pojinci moraju biti u mogućnosti pokazati da su postigli određeni nivo profesionalnosti koji zadovoljava međunarodne standarde kako bi ispunili svoje zadatke i unaprijedili svoju karijeru.

IPMA Međunarodni propisi za sertifikaciju (IPMA ICR) osigurava mehanizam pomoću kojeg su pojedinci procijenjeni od strane sertifikacionih tijela na globalnom nivou, korištenjem IPMA sistema sertifikovanja na četiri nivoa (IPMA 4-L-C).

Ovaj dokument je izložen javnosti i sumira kako IPMA procjena kompetencija može uticati na njih – za pojedince koji žele razumjeti kriterijume procjene i kako prikupiti dokaze; za preduzeća koja žele implementirati put karijere te kako razviti pojedince; i za globalne organizacije koje trebaju uspostaviti holistički proces procjene za sertifikovanje svoje zajednice upravljanja projektima, te prepoznati vještine u svojoj zajednici. IPMA ICR osigurava da sertifikaciona tijela djeluju transparentno i daju poštene, valjane i pouzdane procjene pojedinaca utemeljene na trenutnim, dovoljnim i autentičnim dokazima podnosioca zahtjeva i kandidata. IPMA Međunarodni propisi za sertifikaciju (za javnost) su isporučeni lokalno, ali prepoznati su globalno.